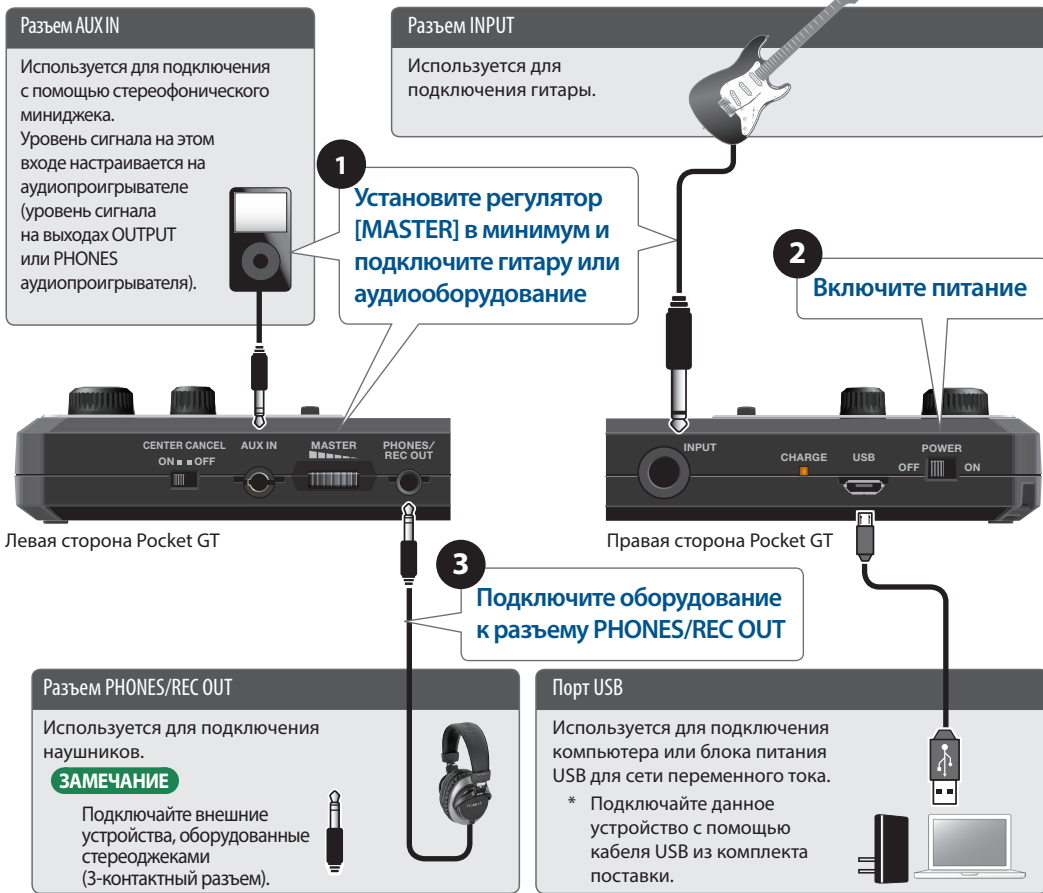


BOSS Pocket GT

Руководство пользователя

Прежде чем приступить к использованию устройства, ознакомьтесь с информацией, приведенной в разделах "ТЕХНИКА БЕЗОПАСНОСТИ" и "ВАЖНЫЕ ЗАМЕЧАНИЯ" (брошюра "Прочтите в первую очередь"). После прочтения не выбрасывайте данный документ, используйте его для справки.

Для предотвращения сбоев и выхода оборудования из строя, прежде чем приступать к коммутации, устанавливайте громкость в минимум и отключайте питание всех участвующих в этом процессе устройств.



1 Переключатель [CENTER CANCEL]
Если он установлен в положение ON, звук оборудования, подключенного к разъему AUX IN, порту USB или по Bluetooth, можно будет использовать для караоке.

* Инструменты или вокал, расположенные не по центру стереопанорамы, могут убираться не полностью.

2 Разъем AUX IN
Используется для подключения аудиоплеера или другого аналогового оборудования.

3 Колесо [MASTER]
Управляет громкостью сигнала на выходе PHONES/REC OUT.

4 Разъем PHONES/REC OUT
Используется для подключения наушников, ушных мониторов или записывающего оборудования.

* Подключайте внешние устройства, оборудованные стереоджеками (3-контактный разъем).

5 Дисплей
Используется для показа номера ячейки пользовательской памяти, значения параметра и других установок. Точка в правом нижнем углу показывает состояние связи по Bluetooth.



↑ Точка

Поведение точки	Описание
Горит	Связь налажена
Медленно мигает	Повторное подключение
Мигает быстро	Сопряжение
Не горит (*)	Связи нет

6 Регулятор [VALUE]
Используется для вызова (или сохранения) настроек из ячеек (или в ячейки) пользовательской памяти. Для увеличения или уменьшения номеров ячеек пользовательской памяти с шагом в 10 вращайте регулятор в соответствующую сторону, удерживая его нажатым.

7 Регулятор [GAIN (OD/DS)]
Настраивает чувствительность предусилителя и глубину искажений для овердрайва/дисторшна.

8 Регулятор [LEVEL (MOD)]
Настраивает громкость предусилителя и модуляционный эффект.

9 Регулятор [REVERB (DELAY)]
Настраивает параметры эффектов реверберации и задержки.

10 Кнопка [SELECT]
Используется для выбора параметров, которыми будут управлять регуляторы.

11 Кнопка [Bluetooth]
Используется для включения функции Bluetooth.

12 Кнопка [TUNER/EXIT]
Используется для включения тюнера или отмены операции сохранения настроек в пользовательскую память.

13 Кнопки [◀◀], [▶/II], [▶▶]
Используются для дистанционного управления подключенным по Bluetooth оборудованием.

14 Держатель для ремешка
Используется для прикрепления приобретаемого дополнительно ремешка.

15 Переключатель [POWER]
Используется для включения/выключения питания данного устройства.

* Перезаряжать аккумулятор устройства можно независимо от состояния переключателя [POWER] (OFF или ON). Допускается использование устройства в процессе его зарядки.

16 Порт USB
Используется для подключения компьютера или приобретаемого дополнительно блока питания USB для сети переменного тока.

* Подключайте данное устройство с помощью кабеля USB из комплекта поставки.

* Не используйте кабель USB, который предназначен только для питания. С помощью таких кабелей передавать данные невозможно.

* Устройство оборудовано литий-ионным аккумулятором. Даже если данное устройство не используется, перезарядку необходимо проводить каждые три месяца. В противном случае ионно-литиевая батарея может выйти из строя. В процессе зарядки температура окружающей среды может находиться в диапазоне 5 – 35 °C. Однако для полноценного использования ресурса перезаряжаемой литий-ионной батареи рекомендуется заряжать ее при температуре 10 – 30 °C.

* Прежде чем подключить устройство к компьютеру, в последний необходимо установить драйвер USB. Перед коммутацией по USB необходимо установить специальный драйвер. Подробности описаны в файле Readme.htm, который находится в пакете загрузки.

17 Индикатор CHARGE
Показывает состояние питания данного устройства.

Индикатор	Описание
Горит оранжевым	Идет процесс зарядки.
Горит зеленым	К порту USB подведено питание.
Мигает оранжевым и зеленым	Сбой при зарядке. Обратитесь к дилеру или в ближайший сервисный центр компании Roland.
Горит красным	Аккумулятор практически разрядился. Пожалуйста, зарядите аккумулятор. * Через 30 минут устройство выключится.
Не горит	Питание к порту USB не подведено.

18 Разъем INPUT
Используется для подключения гитары.

Использование

Вызов настроек из пользовательской памяти

Настройки эффектов сохраняются в ячейки пользовательской памяти. Их можно загружать оттуда по мере необходимости.

1. Вращайте регулятор [VALUE].
Будут вызываться настройки, хранящиеся в ячейках пользовательской памяти. На дисплей выводится номер текущей ячейки пользовательской памяти (01 – 99).

Использование регуляторов для настройки звука

Для настройки звука можно использовать три регулятора.

- 1. Нажмите на кнопку [SELECT].**
Добейтесь того, чтобы загорелся верхний индикатор. Теперь с помощью регуляторов можно настраивать чувствительность и громкость предусилителя, а также параметры ревербератора.
- 2. Вращайте регуляторы.**
Характер (тембр) звука будет меняться. Текущее значение параметра (00 – 99), назначенного на регулятор, выводится на дисплей.
- 3. Нажмите на кнопку [SELECT].**
Добейтесь того, чтобы загорелся нижний индикатор. Теперь с помощью регуляторов можно настраивать уровни драйва, модуляции и задержки.
- 4. Вращайте регуляторы.**
Выберите тип эффекта.

Регулятор [OD/DS]	Регулятор [MOD]	Регулятор [DELAY]	Описание
00	00	00	Звук соответствующий настройкам выбранной ячейки пользовательской памяти.
0-	0-	0-	Эффект отключен.
01-99			Значение параметра, назначенного на регулятор.

Сохранение настроек звука в пользовательскую память

Ниже описано как сохранить отредактированные настройки звука в пользовательскую память.

- 1. Удерживайте нажатым регулятор [VALUE] достаточно долго.**
Дисплей начнет мигать.
- 2. Вращайте регулятор [VALUE].**
Выберите ячейку пользовательской памяти (01 – 99), в которую будете сохранять отредактированные настройки звука.
- 3. Удерживайте нажатым регулятор [VALUE] достаточно долго.**
Настройки звука сохранятся в выбранную ячейку пользовательской памяти. Отредактированные настройки можно вызвать в любой момент времени.

Использование тюнера

Ниже описано как настроить гитару (инструмент).

Настройка гитары

- 1. Нажмите на кнопку [TUNER/EXIT].**
- 2. Возьмите ноту на струне гитары (одну ноту).**
На дисплей слева выведется нота (имя ноты), а уровень ее расстройки относительно эталонной – справа.

Струна гитары настроена ниже эталонной высоты	Струна настроена точно	Струна гитары настроена выше эталонной высоты
← ← ←	→ → →	→ → →

- * Точка справа от ноты (имени ноты) обозначает "#". Например, "A#" соответствует ноте "А#".
- * Для выхода из режима настройки нажмите на кнопку [TUNER/EXIT] еще один раз.

Прослушивание звука с мобильного устройства через данное (Bluetooth® Audio)

Если установить беспроводное соединение мобильного устройства с данным устройством по Bluetooth, последнее можно будет использовать для прослушивания аудио, которое воспроизводится на мобильном устройстве. Кроме того, можно будет управлять мобильным устройством дистанционно.

Информация о программном приложении BOSS TONE STUDIO for Pocket GT

Программное приложение "BOSS TONE STUDIO for Pocket GT" (далее – "BOSS TONE STUDIO") реализует следующие функции.

- Редактирование звуков
- Редактирование библиотеки звуков
- Практические занятия и т.п.

Более подробная информация о BOSS TONE STUDIO приведена на веб-сайте компании BOSS.
<https://www.boss.info/global/>

Сопряжение мобильного устройства с данным

Ниже описана соответствующая процедура.

- 1. Удерживайте нажатой кнопку [Bluetooth] не менее трех секунд.**
Кнопка в нижнем правом углу дисплея начнет быстро мигать.
 - 2. Включите Bluetooth на мобильном устройстве, например смартфоне.**
 - 3. Коснитесь "POCKET-GT Audio" на экране Bluetooth мобильного устройства.**
Данное устройство будет сопряжено с мобильным. Поведение точки, расположенной в правом нижнем углу дисплея, изменится – она загорится.
- * У вас будет две минуты и 30 секунд, чтобы произвести настройки сопряжения. После этого кнопка начнет медленно мигать или погаснет. Чтобы повторно произвести сопряжение, выполните описанную процедуру, начиная с шага 1.

Управление мобильным устройством с помощью данного (дистанционное управление)

Ниже описано как управлять программным приложением (проигрывателем) мобильного устройства с помощью данного устройства.

- 1. Запустите аудиопроигрыватель или другое аналогичное приложение на сопряженном мобильном устройстве.**
- 2. Манипулируйте описанными ниже кнопками данного устройства.**

Действие	Описание
Длительное нажатие на [◀◀]	Перемотка назад
Короткое нажатие два раза подряд на [◀◀]	Перемещение примерно на 10 секунд назад (*)
Одновременное нажатие на [◀◀] и [▶/II]	Запуск воспроизведения с начала предыдущей или текущей пьесы
Нажатие на [▶/II]	Запуск воспроизведения /пауза
Одновременное нажатие на [▶/II] и [▶▶]	Запуск воспроизведения следующей пьесы
Длительное нажатие на [▶▶]	Перемотка вперед
Короткое нажатие два раза подряд на [▶▶]	Перемещение примерно на 10 секунд вперед (*)

* В некоторых программных приложениях для мобильных устройств эта функция может работать некорректно.

* Время, на которое производится перемещение назад/вперед, можно задать в программном приложении BOSS TONE STUDIO.

* Функция Bluetooth описана в документе "Использование BOSS TONE STUDIO". Для его загрузки ознакомьтесь с разделом "Сведения о руководствах".

Неисправности

Проблема	Что необходимо проверить/устранение
Индикатор CHARGE мигает зеленым и оранжевым цветами.	Сбой при зарядке. Не поднялась ли температура окружающей среды выше 35 °C? • По этой причине процесс зарядки может прерваться, чтобы предотвратить выход из строя перезаряжаемой литий-ионной батареи. Используйте устройство, когда температура окружающей среды находится в допустимом диапазоне (10 – 30 °C). • Если индикатор продолжает мигать зеленым и оранжевыми цветами даже в случае, если процесс зарядки производится при нормальной температуре (10 – 30 °C), обратитесь к вашему дилеру или в сервисный центр компании Roland.

Восстановление заводских настроек устройства (Factory Reset)

- 1. Включите питание, удерживая нажатыми кнопки [SELECT] и [▶▶].**
Удерживайте эти кнопки нажатыми до тех пор, пока на дисплее не появится "FR".
После того как установки сбросятся в заводские значения, на дисплей выведется "01" (точка в правом нижнем углу мигает).

Основные технические характеристики

Время заряда аккумулятора	Около 3 часов (при выключенном питании)
Предполагаемая продолжительность работы от батареи при непрерывном использовании	Около 3 часов
Питание	От встроенной литий-ионной батареи или через порт USB
Потребляемый ток	Во время зарядки: 500 мА
Вес	160 г
Аксессуары	Руководство пользователя, брошюра "ТЕХНИКА БЕЗОПАСНОСТИ", кабель micro USB

* Технические характеристики приведены на момент публикации данного документа. Более актуальная информация находится на веб-сайте компании Roland.

Сведения о руководствах

Использование BOSS TONE STUDIO

Подробности беспроводного подключения данного устройства по Bluetooth описаны в руководстве по BOSS TONE STUDIO.

Описание параметров

Описываются все параметры данного устройства.

- 1. Пройдите на смартфоне или компьютере по следующей ссылке.**
http://roland.cm/pocket-gt_om



- 2. Загрузите требуемое руководство.**